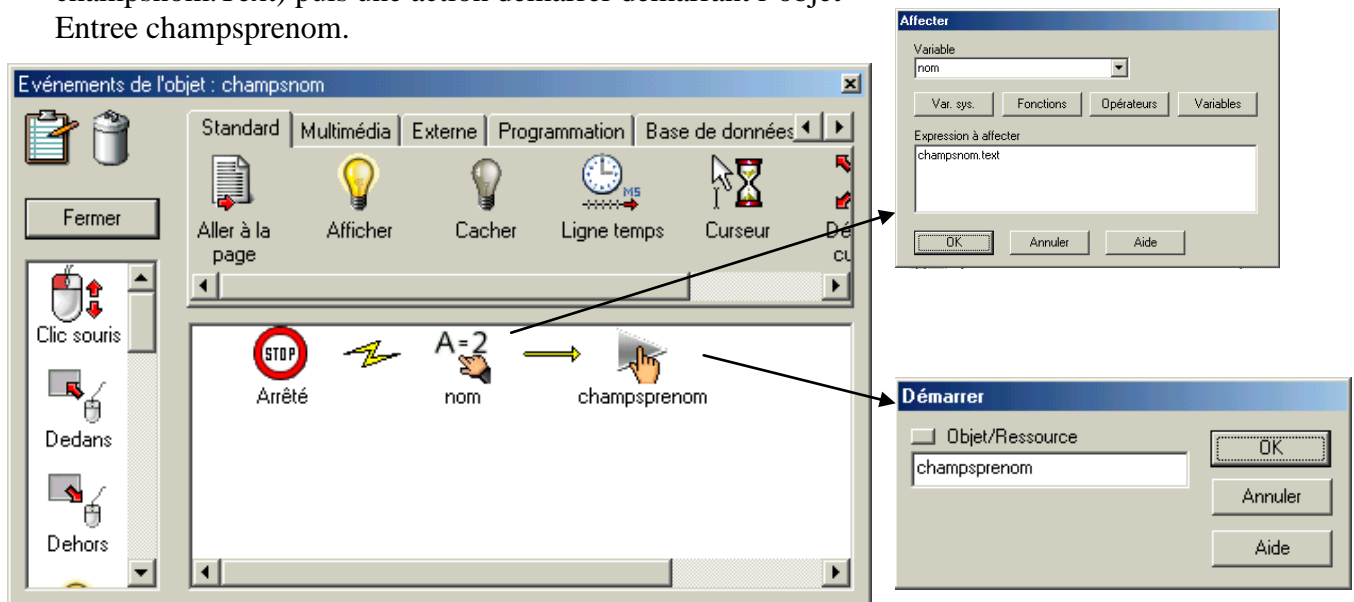


TP 15 : utilisation de l'action **RAPPORT** pour l'enregistrement du contenu de variables

L'objectif est ici de créer un fichier, dans lequel vous allez enregistrer un ensemble de réponses à des questions que vous avez posées dans une ou plusieurs pages de votre application.

1. Rapatriez le dossier TP15_rapport dans votre répertoire de travail et ouvrez le fichier TP15_rapport0.md8.
Sur la première page de ce document, se trouvent 3 objets Entree nommés champsnom, champsprenom, champsclasse ainsi que les textes invitant l'utilisateur à saisir successivement son nom, son prénom, sa classe.
2. Sur la deuxième page se trouvent le texte d'une question ainsi que l'objet Entrée (champsreponse) destiné à la saisie de la réponse à la question. Le bouton 'Enregistrement' invisible dans un premier temps est là pour stocker les réponses de l'utilisateur dans un fichier.
3. Commencez par créer 4 variables (nom, prenom, classe et reponse) de type texte et de portée globale. Chacune de ces variables se verra affecter la saisie de l'utilisateur.
4. Sur la page 1, afin que l'utilisateur se sente invité à saisir son nom dès qu'il entre sur la page, ouvrez la boîte de dialogue événements de la page en cours. A l'événement Page Prête, associez une action Démarrer l'objet/ressource « champsnom ». Cela a pour conséquence, dès que la page s'ouvre, que le curseur clignote dans le champs champsnom.
5. De la même façon, lorsque l'utilisateur aura validé sa saisie (Avec la touche Entrée du clavier), il devra se sentir invité à remplir le deuxième champs tout en ayant pris soin d'affecter le contenu de sa saisie à la variable correspondante. Pour ce faire, ouvrez la boîte de dialogue événement de l'objet Entree « champsnom ». A l'événement arrêté (signe que l'utilisateur valide sa saisie), associez une action affecter (où l'on affectera à la variable nom le contenu du champs texte champsnom à savoir champsnom.Text) puis une action démarrer démarrant l'objet Entree champsprenom.



Pour l'objet Entrée Champsclasse, au lieu de démarrer l'objet suivant (il n'y en n'a pas) vous lancez le changement de page vers la page Question.

6. Faites les mêmes opérations sur la page Question : démarrez l'objet champsréponse lorsque la page est prête.
Lorsque la réponse est validée faites là mémoriser dans la variable "reponse" puis faites afficher le bouton "Enregistrer"

7. Avec le traitement de texte de votre choix (Starwriter, par exemple...) créez un fichier texte que vous enregistrerez au format RTF (Rich Text Format) sous le nom de « reponses_vides.rtf » et dans le répertoire dans lequel se trouve votre application Médiateur (en principe TP15_rapport0) Selon votre inspiration, donnez une présentation à votre page. Notez, par exemple, en haut à gauche les coordonnées de votre établissement scolaire... Enfin, vous allez indiquer à Médiateur où vous souhaitez que les réponses de l'élève s'insèrent. Pour cela vous utiliserez *des balises*. Chaque balise comporte le nom de la variable dans laquelle se trouve une info encadrée des signes %. Vous obtenez alors quelque chose de ce type :

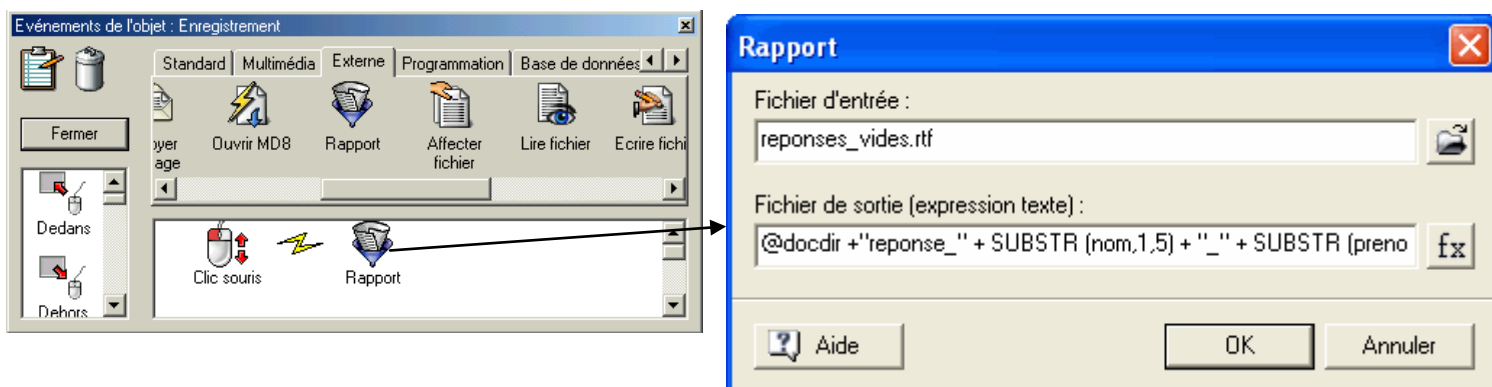
Collège Gnangnangnan
Rue du Tagada
77475 Zimboum

Bilan de l'interrogation sur l'image numérique

Nom : % nom %
Prénom : % prenom %
Classe : % classe %

Réponse à la question : % reponse %

8. Il ne nous reste plus qu'à programmer les événements du bouton "enregistrer". Ouvrez la boîte de dialogue événements de cet objet et associez à l'événement Clic-Souris une action Rapport (onglet Externe). Pour pouvoir affecter le contenu des variables aux balises correspondantes dans le fichier RTF, l'action Rapport a besoin de connaître le nom et le chemin (par défaut le répertoire où vous enregistrez votre application Médiateur) de votre fichier (ici, reponses_vides.rtf) et le nom que vous voulez affecter au nouveau fichier ayant intégré ces variables (ici, 'reponses_nom_de_l'eleve.rtf'). Le fait de rajouter la variable système @DocDir indique à Médiateur que le fichier rtf qui suit se situe dans le même répertoire que celui de l'application que vous êtes en train de créer. Le tout présente alors l'allure suivante :



Supprimez totalement le chemin d'accès à reponses_vides.rtf

L'expression texte complète du fichier de sortie est : **@DocDir "reponse_" + SUBSTR(nom, 1, 5) + "_" + SUBSTR(prenom, 1, 2) + ".rtf"** permet de créer un nom de fichier du genre : **reponse_gragn_fl.rtf**. De cette façon, si deux élèves présentent le même nom de famille, on les distinguera malgré tout !

Il ne vous reste plus qu'à tester le tout...